



Avaliasaun Impaktu Sósiu Ekonómiku husi COVID-19 iha Timor-Leste Ronda 2 (AISE 2.0)

REZULTADU SIRA BA MUNISÍPIU VIQUEQUE





Viqueque

12 Agostu to'o 03 Setembru 2021



17

Suku



339

Uma-kain sira



59.1%

Atividade agrikultura sira



18.8% Uma-kain xefia husi feto sira



1620

Membu individuál sira

49.9%
Female

50.1%
Male



5 Entrevistador sira husi Viqueque

3.5% husi individuál sira ho idade 15 ba leten ne'ebé iha defisiénsia.

Dadus ne'ebé apresenta iha relatóriu ne'e la'ós representativu husi Viqueque. Rezultadu ne'e representa uma-kain sira ne'ebé hetan entrevista.

Tenke kuidadu bainhira aplika iha interpretasaun dadus nian. Dadus ne'e relata de'it ba iha nível munisípiu.

Ba objetivu konfidensialidade, suku no aldeia sira-ne'ebé inklui iha survei ne'e la mensiona iha fixa-informativa ida-ne'e.

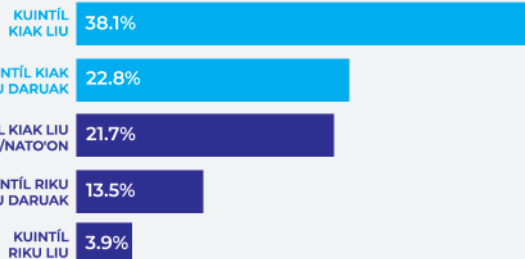
Ba analiza peskiza/survei nian, kalkula pezu amostrajen nian hodi responde ba probabilidade selesaun uma-kain ne'ebé la hanesan, la responde no la kobre.

Kalkula pezu ketaketak ba dadus nível uma-kain, dadus nível individuál no dadus nível repondente nian.

PARTE IMPORTANTE BA MUNISÍPIU VIQUEQUE

VULNERABILIDADE SOSIÁL NO EKONÓMIKU

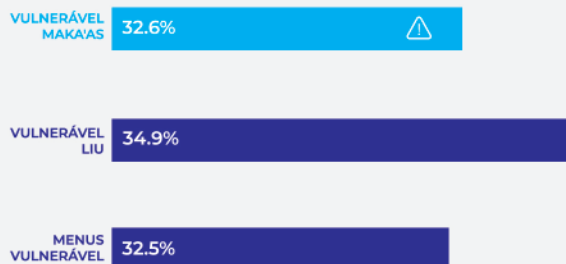
KUINTÍL RIKU-SOIN IHA VIQUEQUE



Proporsaan husi uma-kain kiak ne'ebé aas liu kompara ho nível nasi-onál. Númeru uma-kain ne'ebé pertense ba kuintil riku liu menus tebes.

Vulnerabilidade ekonomia husi uma-kain sukat liuhusi indeksu riku-soin no halo komparaun entre uma-kain sira ne'ebé kiak liu (kuintil riku-soin kiak liu) no ho sira ne'ebé relativamente riku liu (kuintil riku-soin riku liu). Indeksu riku-soin katak kalkula bazeia ba aset/sasán uma-kain sira nian, na'in, utilidade no karaterística hela-fatin sira.

GRUPU VULNERÁVEL SIRA IHA VIQUEQUE



Sukat indeksu vulnerabilidde sosiál ba númeru karaterística ema nian iha uma-kain/família laran, ne'ebé koloka sira iha risku ne'ebé aas liu ba mukit ekonomia, eskluzaun no izoladu sosiál.

sukat uma-kain ho númeru idozu sira, iha defisiénsia, feto mak xefi uma-kain no númeru labarik sira-ne'ebé iha relasaun ho idade grupu traballu (taxa dependénsia labarik). Uma-kain sira fahé ba iha grupu 3 - Vulnerável Maka'as, Vulnerável Liu, no Menus Vulnerável.



32.6% vulnerável maka'as iha Viqueque



63.4% vulnerável maka'as uma-kain iha nasaun laran tomak



46.9% husi ema sira ne'ebé moris iha uma-kain **VULNERÁVEL MAK'AAS** mak mane sira



53.1% husi ema sira ne'ebé moris iha uma-kain **VULNERÁVEL MAK'AAS** mak feto sira

Entre ema sira-ne'ebé moris iha uma-kian ne'ebé vulnerável sosiál 'Maka'as', ne'ebé feto mak barak liu duké mane sira. Proporsaan hanesan bai mane no feto sira ne'ebé moris iha uma-kain 'Vulnerável Liu'. Entre uma-kain ne'ebé moris iha uma-kain Menus Vulnerável maioria mós feto sira.

PATRIMÓNIU UMA-KAIN NIAN

Molok inundasaun Páskua iha fulan-Abríl tinan 2021, uma-kain iha ka iha ida ka liu ba sasán sira tuirmai ne'e?



37.6%
média nasional 49.3%



18.5%
média nasional 30.4%



69.4%
média nasional 69.9%



2.5%
média nasional 16.8%



90.1%
média nasional 92.7%



36.7%
média nasional 40.3%

Depende maka'as ba teknolojia dijitál no transportasaun privadu hodi mitiga efeitu husi restrisaun distansiamentu fíziku no movimentu. Iha Viqueque, persentajen ki'ik ba uma-kain ne'ebé iha ka na'in ba dijitál variedade no patrimóniu kompara ho média nasional.

WASH/BSI (BEE, SANEAMENTU NO IJIENE)



93.8%
iha bee ne'ebé
disponível iha uma

84.6%
média nasional



93.3%
utiliza
sabaun

75.7%
média nasional

Métodu prevensaun ida ba COVID-19 mak fase-liman beibeik ho bee no sabaun. SEIA 2.0 observa katak bainhira uma-kain sira laiha bee no sabaun, nune'e síntoma ba COVID-19 mak komún liu ba uma-kain hirak ne'e. Proporsauñ aas liu ba uma-kain sira ne'ebé iha bee no sabaun iha uma-laran kompara ho média nasional.

FINANSAS UMA-KAIN



33.0%
husi uma-kain sira iha osan
balu/poupança

31.8%
média nasional



9.9%
empresta osan

30.7%
média nasional



48.9%
membru (sira) ne'ebé iha
konta bankária

40.3%
média nasional

IMPAKTU EKONÓMIKU HUSI COVID-19 IHA VIQUEQUE

SITUASAUN EMPREGU NIAN



955

Individuál ho idade 15 ba leten

SEIA/AISE 2.0
husu kona-ba
sira-nia situasaun
empregu durante
pandemia COVID-19.



52.2%

Taxa partisipasaun
forsa traballu

... katak besik liu ho
média nasional



Partisipasaun forsa traballu - Proporsaun husi idade serbisu-populasaun ne'ebé envolve iha merkadu traballu, tantu husi serbisu ka sira ne'ebé buka hela serbisu.

Proporsaun husi ema ne'ebé serbisu iha populasaun ho idade serbisu



42.7%

Empregu ba nasaun
tomak ba feto 41.7%



56.6%

Empregu ba nasaun
tomak ba mane 48.6%



49.6%

husi populasaun idade-serbisu
ne'ebé empregadu/serbisu iha Viqueque



Mane barak liu mak empregadu duké feto sira. Taxa empregu ba feto no mane mederadu aas liu média nasional

Empregu - Abilidade ekonomia hodi prodús serbisu ba lukrativu ka remuneradu ba taxa empregu-populasaun, proporsaun husi populasaun-idade-serbisu ne'ebé empregadu/serbisu ona.

Dezempregu no La ativu Ekonómikamente iha Populasaun Idade Serbisu nian

DEZEMPREGU



4.1%



1.1%

LA ATIVU



53.2%



42.3%

Persetajen husi sira ne'ebé empregu vulnerável aas uitoan kompara ho nível nasional. Feto barak liu mak kontribui ba serbisu familia nian duké mane sira

Dezempregu - refere ba ema sira-ne'ebé la serbisu iha fulan referénsia SEIA/AISE 2.0 (Marsu 2020), no ida-ne'ebé, iha tempu ne'ebá, buka hela empregu no disponível hodi hahú serbisu sekarak iha oportunidade ne'ebé sei oferese.

Ekonómikamente la ativu - Ema sira-ne'ebé la partisipa ativamente iha merkadu forsa traballu inklui sira-ne'ebé la serbisu no la dezempregu.

Proporsaun husi Ema Empregadu sira iha Empregu Vulnerável



90.5%

indivídu sira ne'ebé iha
empregu/serbisu vulnerável

Persentajen ba
sira ne'ebé iha
empregu vulnerável
aas uitoan kompara
ho média nasional.

Feto barak liu
mak kontribui ba
servisu-na'in familia
duke mane sira



2.4%

auto-empregu (sein/la
hó empregadu sira)

85.6%

kontribuisaun
servisu-na'in familia



1.5%

auto-empregu (sein/la
hó empregadu sira)

92.0%

kontribuisaun
servisu-na'in familia



Kategoria ba ba auto-empregu la hó empregadu sira no kontribuisaun servisu-na'in familia mak konsideradu nu'udar empregu vulnerável

Lakon serbisu tanba COVID-19

22.3% husi individuál empregadu sira-ne'ebé lakon sira-nia serbisu tanba COVID-19 (média nasionál 39.3%)

35.3%

La permite atu hala'o atividade

29.4%

bandu vijajen labele ba serbisu tanba corona

Razaun lakon serbisu

Kona-ba lakon servisu, laiha diferensa signifíkativu entre fetu no mane.

Iha barak, karik la'ós kazu hotu ne'ebé rejista "lakon servisu" tenke interpreta nu'udar suspensaun temporáriu husi serbisu.

MUDANSA TEMPU GASTA BA ATIVIDADE UMA-KAIN NIAN TANBA COVID-19



KOLESAUN/KURU BEE

LAIHA MUDANSA

74.1%

TEMPU BARAK GASTA

25.9%



KOMPRAS HAHÁN

86.5%

13.5%



TAU-MATAN FAMÍLIA

83.0%

17.0%



TE'IN NO HAMOOS

74.4%

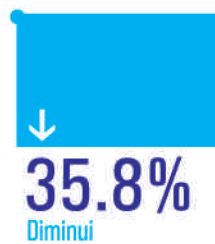
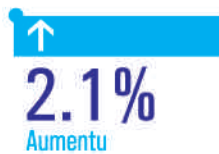
25.6%

Fetu mak hetan afeta liu disproporsionalmente kompara ba mane sira iha tempu gastu ba serbisu uma-kain nian. Ba sira ne'ebé afetadu gasta tempu ne'ebé aumenta iha 94.4% ba tein no hamoos.

RENDIMENTU NO DESPEZA

Maioria uma-kain sira-nia despeza mantéin nafatin.

Entre uma-kain ne'ebé afetadu husi Estadu Emerjénsia-COVID-19, nune'e uma-kain barak mak tenke diminui/hamenu sira-nia despeza



FONTE/REKURSU RENDIMENTU UMA-KAIN DURANTE COVID-19



16.0% husi membru uma-kain ne'ebé hetan rendimentu, hato'o katak sira-nia rendimentu afetadu husi COVID-19.

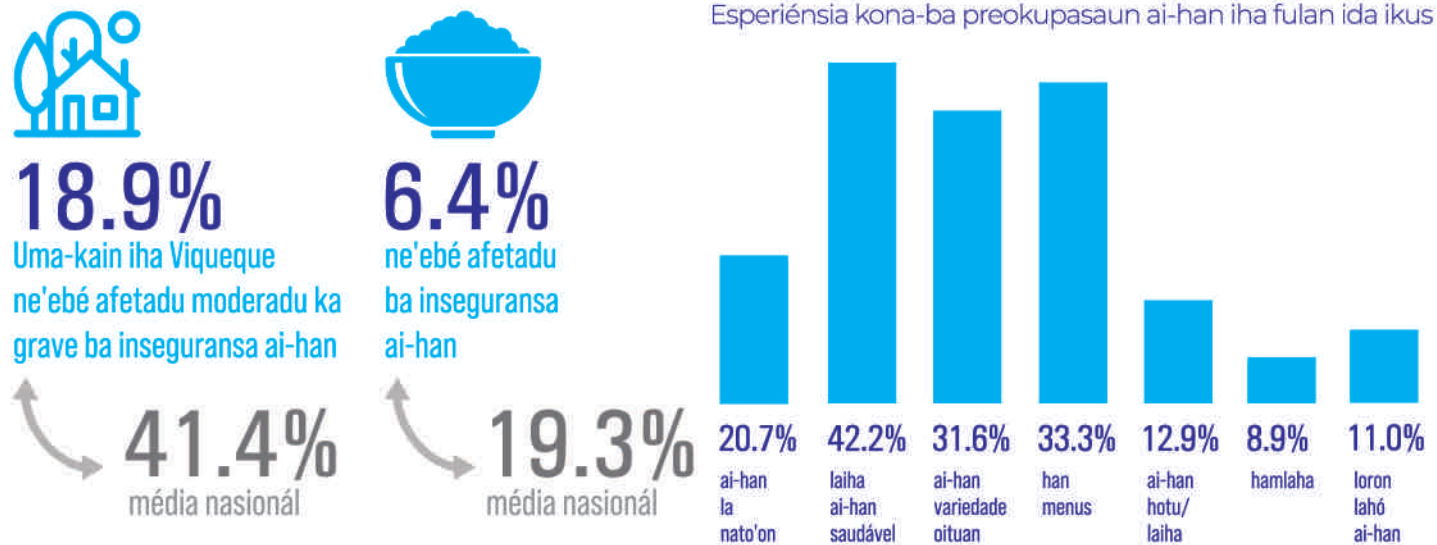
Husi sira, 87.5% ne'ebé relata katak diminui iha rendimentu.

24.6%
média nasionál

Rekursu uma-kain barak husi rendimentu serbisu ka fa'an produktu sasán.

INSEGURANSA AI-HAN DURANTE PANDEMIA

Iha tempu ida ne'ebé iha fulan ida antes bainhira ita-boot ka sira seluk iha ita-boot-nia uma-kain (esperiéncia korresponde husi prezentasaun iha okos) tanba menus hahán ka rekursu sira seluk?



Viqueque mak munisípiu ida ne'ebé uma-kain sira hetan afeta ki'ik/menus liu ba inseguransa ai-han moderadu no grave

MEIUS-SUBSISTÉNSIA NO MEKANIZMU ENFRENTAMENTU

Tanba laiha ai-han ka laiha osan hodi sosa ai-han, iha fulan ida ikus, ita-nia uma-kain/família tenke...?



Estratéjia enfrentamentu ne'ebé komún liu mak redús despeza ba poupansa, fa'an barak animal hakiak sira, redús kustu ba edukasaun no saúde. Persentajen boot liu ba uma-kain sira ne'ebé vulnerável katak utiliza mekanizmu enfrentamentu sira. Tanba sira-nia pozisaun mukit ba ekonomia, nune'e sira dalabarak haka'as ann ultrapasa ho maneira diferente hodi tau hahán iha meja leten.



Bainhira husu atu sira hatudu sira-nia preokupasaun durante emergjénsia COVID-19, maioria respondente sira mensiona 'ha'u-nia saúde no ema sira ne'ebé besik liu ha'u mak sai nu'udar preokupasaun prinsipál duké preokupasaun sira seluk.



IMPAKTU HUSI INUNDASAUN

Iha semana Páskua nia laran iha inísiu fulan-Abríl tinan 2021, Timor-Leste sofre inundasaun no rai-halai ne'ebé estraga. Kombinasan pandemia no Inundasaun Páskua kria situasaun perigu ne'ebé fó ameasa direta ba ema nia saúde no meius-subsisténsia comunidade nian. Viqueque mak afeta maka'as liu husi dezastre natural.



8.5%

husi uma-kain sira sofre sira-nia hela-fatin ne'ebé estraga husi Inundasaun Páskua



44.3%

husi uma-kain sira sofre sira-nia hela-fatin ne'ebé estraga husi Inundasaun Páskua



50.9 %

husi ema hotu-hotu ne'ebé iha rendimentu hatudu katak sira-nia rendimentu iha mudansa tanba Inundasaun Páskua (média nasional 62.8%)

IMPAKTU SOSIÁL HUSI COVID-19 IHA VIQUEQUE

SAÚDE



41.1%

husi uma-kain hetan entrevista presiza tratamentu médiku média nasional 60.8%



44.0%

SEMPRE bele asesu ba servisu/fornesimentu saúde



54.3%

DALARUMA bele asesu



1.7%

uma-kain/família ne'ebé mensiona katak sira NUNKA bele asesu ba servisu/fornesimentu saúde

Nu'udar rezultadu husi situasaun COVID-19, saida mak iha mudansa ona iha ita-boot-nia uma-kain nia utilizasaun ba servisu/fornesimentu saúde?



56.5%

Laiha mundasa



30.4%

Aumenta



12.2%

Diminui

Iha ka lae kualkér labarik sira ne'ebé idade tinan 10 ba kraik iha uma-kain sira la konsege hetan vasinasaun (imunizasaun) dezde Estadu Emerjénsia-COVID-19?



32.6%

La konsege simu vasinasaun labarik (imunizasaun) média nasional 20.3%



Membre uma-kain fetu sira ho idade entre 15-49 konsege ka lae atu hetan planeamentu familiár ka kualkér servisu reprodutivu saúde dezde hahú Estadu Emerjénsia-COVID-19?



52.1%

La konsege hetan servisu/fornesimentu saúde reprodutiva média nasional 29.3%

Kuaze uma-kain hotu (96.6%) ne'ebé oan la konsege hetan vasinasaun hato'o katak tanba ho situasaun COVID-19.

Tanba ho Estadu Emerjénsia-COVID-19, uma-kain sira metade liu ne'ebé iha fetu ho idade 14-49 mak la konsege hetan servisu reprodutivu saúde iha Viqueque.

Observasaun ba Vasinasaun COVID-19

96.8%

Rona kona-ba vasinasaun COVID-19

média nasional 91.7%

25.1%

iha preokupasaun kona-ba vasinasaun COVID-19

national average 50.4%

86.6%

Respondente sira maioria mak preokupa kona-ba efeito saúde husi vasinasaun COVID-19

Programa advokasia no sosializasaun ne'e tenke kontinua hodi mantéin ekonomia nakloke no protesau ba ema sira.

EDUKASAUN

SEIA/AISE 2.0 koko atu identifika impaktu husi COVID-19 ba servisu/fornesimentu edukasaun iha nasaun laran liuhusi haree husi falta oportunidade aprendizajen prezensiál no fonte aprendizajen distánsia nian.



792

ema sira ho idade 4-25 iha survei iha Viqueque



51.4%

mane



48.6%

feto

Atendementu edukasaun hafoin loke fila-fali eskola iha tinan 2021



69.5%

estudante atende/tama eskola regularmente



22.1%

atende/tama eskola irregularmente



8.1%

la atende/la tama eskola bainhira eskola loke-fila-fali



37.0%

husu estudante sira kontinua estuda iha uma loroloron durante eskola taka

média nasional 62.6%



65.4%

uza manuál-serbisu estudante Ministériu Edukasaun nian

média nasional 48.6%



6.7%

uza programa TELEVIZAUN 'Eskola Ba Uma'

média nasional 10.4%



5.8%

uza plataforma online 'Aprendizajen Passaporte' husi Ministériu Edukasaun

média nasional 13.3%

uza plataforma online 'Aprendizajen Passaporte' husi Ministériu Edukasaun

24.3% estuda irregular

38.8% la kontinua estuda ka estuda iha uma durante eskola taka

47.9% 'Ema sira la estuda'

36.8% hato'o katak Menus materiál imprime iha uma nu'udar razaun prinsipál hodi la kontinua estuda iha uma.

Proporsaan ba estudante sira ne'ebé la kontinua estuda tanba 'ema sira la hakarak atu estuda iha uma' mak aas liu kompara ho nível nasional.

Tenke haforsa/hametin apoiu ka materiál matadalan ba uma-kain sira iha 'eskola-ba-uma'. Iha nesesidade ba sistema edukasaun formál hodi enkoraja no monitoriza progresu eskola-ba-uma iha comunidade sira. Tenke haforsa mensajen ba inan-aman sira no tau-matan na'in sira oinsá sira atu bele apoiu sira-nia oan iha eskola-ba-uma nian.

Laiha diferensa signifíkativu bazeia ba jéneru husi estudante sira.

KONFIANSA NO APOIU



97.9%
konfiansa forte ka
fiar ema seluk iha
sira-nia comunidade
média nasional 89.6%

Respondente hotu
husi mane sira (100%)
hato'o katak sira fiar
ema sira seluk iha
sira-nia comunidade



44.8%
husi respondente hotu-
hotu hato'o katak ema nia
konfiansa ba malu sai di'ak
liu dezde hahú Estadu
Emerjénsia ba COVID-19
média nasional 72.9%

Mane barak liu (52%)
hato'o katak sira-nia
fiar ba malu di'ak liu
feto sira (36%)



11.3%
husi uma-kain sira
hetan tulun ho tipu balu
média nasional 68.1%

Númeru uma-kain
ne'ebé simu no fó
apoiu/tulun ba sira
seluk aleinde sira-nia
uma-kain kiik liu
iha Viqueque.



14.2%
husi uma-kain
sira fó ona tulun
ba ema seluk
média nasional 30.2%

Tipu apoiu rua (2) boot liu ne'ebé uma-kain sira simu

Tipu apoiu rua (2) boot liu ne'ebé uma-kain sira simu mak apoiu ai-han no osan.



Ai-han



Osan

Fornesimentu prinsipál ba uma-kain sira mak organizasaun naun-governamentál no
governu nasional

Tanba uma-kain sira ne'ebé simu tulun/ajuda kiik tebes, nune'e persentajen la hatudu iha ne'e.

BEIN-ESTÁR SUBJETIVU

Oinsá ema haree kona-ba sira-nia moris no oinsá sira sente katak importante hodi kompriende kondisaun
sosiál iha sociedade. Tanba ne'e, SEIA/AISE 2.0 husu oinsá ema halo avaliasaun ba aspetu oioin husi sira-nia
moris no oinsá sira sente iha loron molok sira entrevista.

Enjerál, oinsá ita-boot nia
satisfasaun moris iha loron
hirak ikus-ne'e?



mane

81.6%



feto

74.4%

Total iha 78.3% husi
respondente sira
ne'ebé hato'o sira
la satisfás ho sira-nia
moris tomak iha
loron hirak ne'e.



sad

32.3%



worried

17.1 %



tired

33.5%



felt happy

94.1%

67.7%

31.3 %

50.0%

92.0%

Proporsaun ba sira ne'ebé sente negativu iha loron
ida molok entrevista kiik liu kompara ho média
nasional. Maibé, diferença entre feto no mane iha
sentimentu triste, preokupa no kole mak boot liu.
Feto barak liu mak sente negativu iha loron ida
molok entrevista. Sentimentu preokupa no triste
iha relasaun ho preokupasaun saúde, lakon
membru família no preokupa ba sira-nia oan nia
edukasaun tanba eskola sira taka.

Maioria mane
no feto sente
kontente iha
parte balu
molok durante
iha loron ida
molok entrevista.

SATISFASAUN BA RESPOSTA GOVERNUN NO MEDIDA REKUPERASAUN SIRA

Rezultadu sira-ne'le hatudu satisfasaun povu iha Viqueque ho resposta governu nian no oinsá governu nasonál no lokál serbisu hamutuk ho comunidade sira hodi habelar informasaun kona-ba COVID-19 no fornese medida sira-ne'ebé relevante ba apoiu.



24.2%
hetan informasaun
tuir-tempu

média nasonál 44.9%



45.6%
hetan informasaun
tuir-tempu balu

média nasonál 36.8%



58.7%
hetan informasaun
útil

média nasonál 55.6%

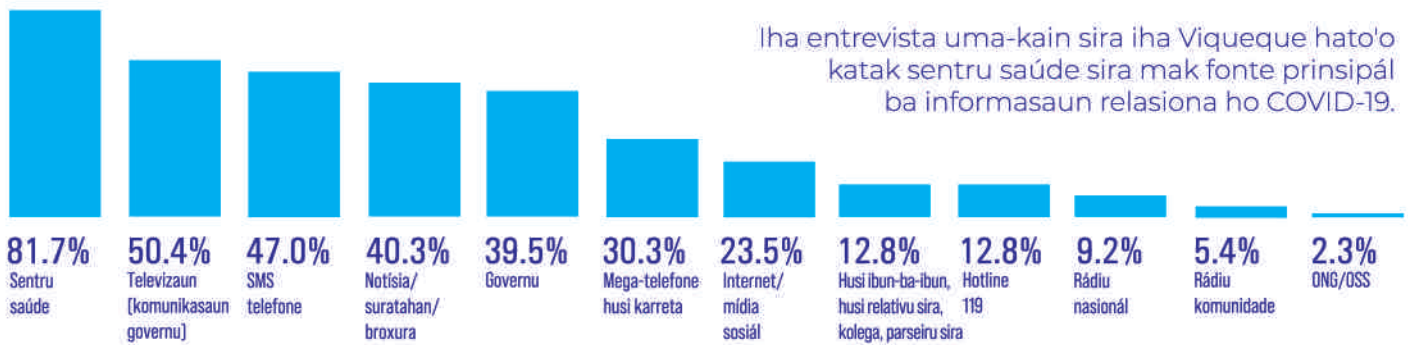


39.9%
hetan informasaun
útil balu

média nasonál 40.9%

Viqueque mak munisípiu ida ne'ebé númeru uma-kain sira indika katak sira simu informasaun tarde. Maske kuaze respondente hotu relata katak sira simu informasaun ne'ebé útil.

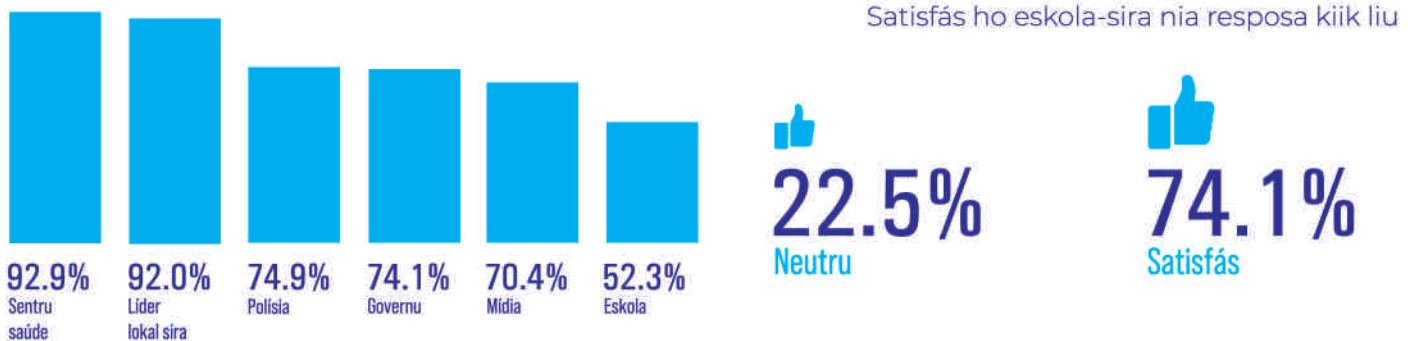
Rekursu husi uma-kain ba informasaun COVID-19



Iha entrevista uma-kain sira iha Viqueque hato'o katak sentru saúde sira mak fonte prinsipál ba informasaun relaciona ho COVID-19.

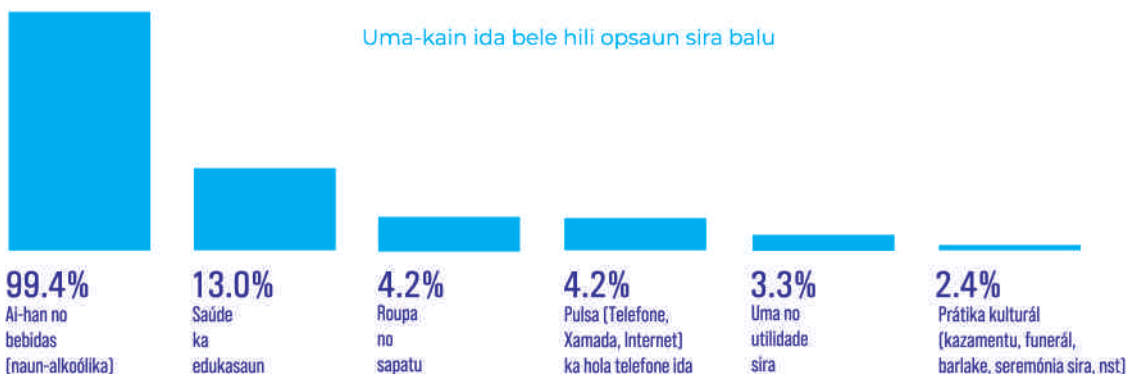
Oinsá ita-boot nia satisfasaun ho resposta <instituisaun sira tuirmai> ba COVID-19 hodi suporta sidadaun sira?

Proporsaan responde sira satisfás ho instituisaun sira-nia resposta ba COVID-19



SEIA/AISE 2.0 husu oinsá uma-kain sira utiliza subsídiu Uma-kain nian.

Uma-kain sira-nia despeza husi Subsídiu Uma-kain



Kuaze

uma-kain hotu ne'ebé simu subsídiu Uma-kain utiliza ona osan hodi kompras hahán no bebida naun-alkoóliku.

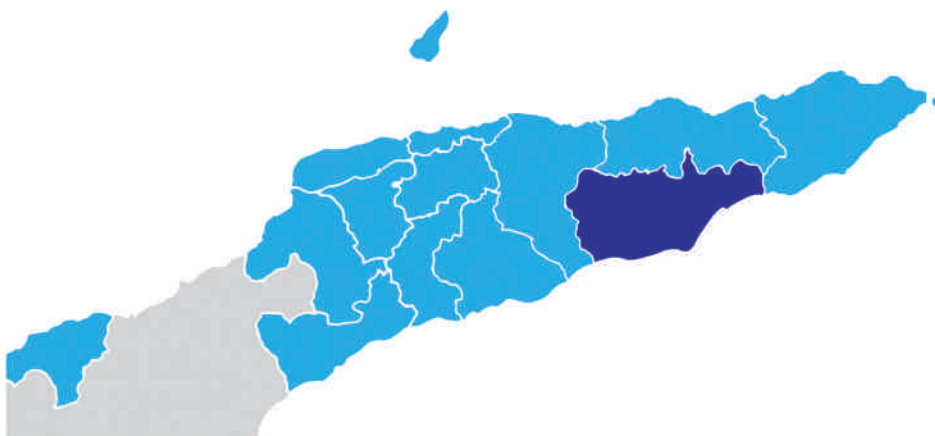
Satisfasaun ho Cesta Básica aas ba feto no mane iha Viqueque



Laiha diferensa iha nível satisfasaun entre feto no mane

Tuir ita-boot-nia hanoin, medida importante saida mak governu tenke implementa hodi suporta meius-subsisténsia uma-kain ka negósiu mikro nian?

Preferénsia 4 prinsipál ba sasukat apoiu meius-subsisténsia nian



Peskiza/estudu ne'e hatudu oinsá situasaun COVID-19 halo piór liután kestaun ne'ebé sai baze iha nasaun-ne'e laran, inklui lakuna boot iha dezenvolvimentu entre arranju rurál no urbana sira, efeitu sira husi perigu klimátiku no limitasaun asesu ba edukasaun, servisu saúde, programa protesaun sosiál no merkadu sira.

Hodi ultrapasa ho konfluénsia ba pandemia, Inundasaun Páskua no difikuldade boot sira, uma-kain sira utiliza ona estratéjia enfrentamentu ne'ebé impede dezenvolvimentu sustentável iha sira-nia moris.

Estudu ne'e mós deskobre reziliénsia entre comunidade sira, papél importante governu nasional nian iha apoiu sosiál no kontinua esforsu husi organizaun governu no sosiedade sivil oiain hodi hamenus impaktu negativu hirak-ne'e.

Durante períodu pandemia COVID-19 nian tomak, Governu Timor-Leste foti ona medida proativu atu proteje populasaun husi propagasaun virus ne'e no implementa ona pasu konkreta sira hodi kontra konsekuénsia sosio-ekonómiku ne'ebé aat liu husi xoke/estragus rua dala-ida/kaduak.

Utiliza rezultadu SEIA-2, rekomendasaun lubuk ida ba polítika na'in sira atu konsidera iha estratéjia dezenvolvimentu ba recuperasaun sosio-ekonómiku ida-ne'ebé forte husi pandemia COVID-19 ne'e propoin iha relatóriu laran.

KONA-BA PROJETU SEIA 2.0

Avaliasaun Impaktu Sosio-Ekonómiku husi COVID-19 iha Timor-Leste, Ronda 2 (AISE-2) ne'ebé lidera husi UNDP no UNFPA no hala'o ho kolaborasaun ho UN-Women, UNICEF, Eskritóriu Kordenadór Rezi-dente ONU nian iha Timor-Leste, no Diresaun Jerál Estatístika Ministériu Finansas iha Timor-Leste.

SEIA-2 ba territóriu tomak ba ne'e hala'o entre fulan-Abríl 2021 no fulan-Outubru 2021 ne'ebé kobre uma-kain 4292 ho membru sira 23,362 husi munisípiu 13 iha Timor-Leste. SEIA 2.0 ne'e buka atu informa saida mak servisu esensíal ba meius-subsisténsia, tau-matan saúde nian no sira seluk ne'ebé nesesáriu atu permite planeamentu ka prátika na'in sira husi seitór hotu-hotu atu tárjetu sira-nia resposta ba ne-sesidade husi populasaun sira.

Relatóriu kompletu no relatóriu sumáriu bele asesu iha lian Inglês no Tetun iha ne'e:

https://www.tl.undp.org/content/timor_lesste/en/home/library/poverty/socio-economic-impact--assessment-of-covid-19--in-timor-lesste--r.html



KONTAKTU

PNUD Timor-Leste

UN House, Caicoli Street (Obrigado Barracks)

P.O. Box No. 008 Dili, Timor-Leste

Email: media.tl@undp.org

Website: www.tl.undp.org

Diresaun Jerál Estatístiku

Rua de Caicoli, Apartado 10/PO Box 10, Dili, Timor-Leste

Email: dge@mof.gov.tl

Website: www.statistics.gov.tl